

CERCETĂRI DE TOPOGRAFIE ARHEOLOGICĂ ÎN BAZINUL SUPERIOR AL TÎRNAVEI MARI

(PARTEA I)

GEZA FERENCZI și ȘTEFAN FERENCZI

ÎN GENERAL, se poate spune că părțile răsăritene ale Transilvaniei, dar mai ales versantul de vest al Munților Gurghiului și al Harghitei, sînt destul de puțin cunoscute, sub raportul urmelor de viață aparținînd epocilor mai vechi. În aceste regiuni nu au fost întreprinse cercetări arheologice sistematice de amploare mai mare, de lungă durată și cu un caracter exhaustiv.

Între cercetătorii care s-au ocupat de acest teritoriu putem aminti numele lui Orbán Balász¹, Elek Jakab², Gábor Téglás³, care au cercetat cîteva obiective. În anul 1940, un mic colectiv format din C. Daicoviciu, Al. Ferenczi și M. Macrea a întreprins noi cercetări de teren în această regiune⁴. În urma problemelor ridicate de aceste cercetări, Al. Ferenczi a făcut sondaje de mică amploare cu caracter informativ pe două înălțimi pe teritoriul comunei Porumbenii Mici, ale căror rezultate au rămas încă inedite. În anul 1942, urmărind resturile liniei de apărare romană, István Paulovics a cutreierat o parte destul de redusă din teritoriul amintit⁵.

În afară de acești cercetători, mai trebuie să menționăm și cîteva sondaje sau săpături reduse efectuate de Székely Zoltán, în castrul roman de la Inlăceni⁶, precum și în cetatea

¹ Balász Orbán, *A Székelyföld leírása történelmi, régészeti, természetrajzi és népismei szempontból*, Pest (sic!), 1868.

² Elek Jakab, *Budvári és Budvár környéki leletek*, AE, 14, 1894, p. 210–216.

³ Gábor Téglás, *Dák várak Udvarhely megye keleti és északi hegyvidékein*, Erdélyi Múzeum, 12, 1895, p. 227–247, 312–319; idem, *A jánosfalvi római kobánya és annak három falképe Udvarhely megyében*, AE, 6, 1886, p. 21–26; idem, *A limes Dacicus keleti része*, AkadÉrt, 6, 1895, p. 413–422; idem, *A limes Dacicus két Küküllő és Olt közötti részlete Udvarhely megye északi és keleti hegységeiben Orosfalutól (sic!), Alsórákosig*, ArchKözl, 19, 1895, p. 5–54; idem, *A rómaiak végvárai a Hargita hegység alján és a keleti határvédelem célja és rendszere*, Erdélyi Múzeum, 13, 1896, p. 384–389, 416–427; idem,

A két Küküllő völgyfejenél látható római végvárok és a határtöltések viszonya Dacia katonai és tartományi székhelyeihez, HE, 9, 1897, p. 53–59; idem, *Dacia keleti határvonala és annak védelmi rendszere a Maros felső völgyétől az Olt rákos-hévízi szoroseig*, Erdélyi Múzeum, 17, 1900, p. 361–369, 313–324; idem, *A Hargita alji Töltés-vonalak eredetére vonatkozó néphagyományok*, Ethnographia, 16, 1905, p. 38–40; idem, *A székely-udvarhelyi római castrum és katonai fürdője*, Erdélyi Múzeum, 14, 1897, p. 257–268.

⁴ Cf., C. Daicoviciu, *Neue Mitteilungen aus Dazien, Dacia*, 7–8, 1937–1940, p. 318–321.

⁵ *Dacia keleti határvonala és az úgynevezett „dák”-ezüstkincsek kérdése*, [Cluj], 1944.

⁶ Székely Zoltán, *Jegyzetek* [or. Sf. Gheorghe], 1946, p. 39–43, 52.

Tetea ⁷. În sfârșit, în anul 1950, un colectiv al Academiei R.P.R., condus de K. Horedt și M. Macrea ⁸ a început o serie de recunoașteri pe teren și săpături de mai mică amploare.

Ținând seama de importanța destul de mare din punct de vedere arheologic pe care o are bazinul superior al Tîrnavei Mari, Muzeul din Odorheiul Secuiesc a înscris în planul său de cercetare recunoașteri pe teren, mici sondaje, precum și săpături de salvare. Aceste cercetări au fost eșalonate pe mai mulți ani.



Bazinul superior al Tîrnavei Mari face legătura între bazinul transilvănean propriu-zis și între cele două depresiuni intracarpătice : depresiunea Ciucului prin pasul „Vlăhița” (980 m) și cea a Gurghiului prin pasul „Liban” (991 m). Scopul final al recunoașterii pe teren este acela de a alcătui un „cadastru”, o hartă arheologică, urmînd micile unități geografice din împrejurimile municipiului Odorheiul Secuiesc.

În acest cadru, ca prim obiectiv a fost aleasă valea Tîrnavei Mari, începînd de la izvoarele ei și pînă la trecătoarea dintre Porumbenii Mici și Betești. Cercetările noastre au fost începute în vara anului 1955 și au continuat pînă în vara anului 1960, cuprinzînd teritoriul a 25 de sate. Au fost atinse toate obiectivele planificate, cu excepția a două puncte care prezintă importanță pentru cercetarea noastră și anume : „Dîmbul capelei” de pe teritoriul com. Dealu și Cetatea de la Vărșag, care rămîn să constituie obiectul unor cercetări viitoare.

În cele ce urmează vom încerca să prezentăm pe scurt, observațiile noastre făcute cu ocazia cercetărilor amintite, grupîndu-le după epoci și în funcție de așezarea geografică a punctelor studiate.

I. EPOCA ENEOLITICĂ

1) *Mugeni*. Pe o culme a fost semnalată mai demult, tangențial, ca aparținînd probabil culturii neolitice, o așezare unde s-au descoperit resturi ceramice aparținînd probabil culturii Tisa ⁹.

Așezarea se găsește la nord de com. Mugeni, pe malul drept al Tîrnavei Mari, pe o terasă spațioasă de înălțime mijlocie. Partea de est a terasei formează un promontoriu neted între valea Tîrnavei Mari și valea pîrîului de la Beta. Terasa este înconjurată din trei părți de maluri foarte abrupte, iar în partea de nord se leagă de dealul alăturat. Promontoriul lung de circa 125 m și lat de 35—45 m a fost intens locuit într-o perioadă destul de lungă, așa cum o dovedește ceramica abundentă. La suprafața locului s-au putut observa două porțiuni fiecare de peste 100 m², cu material arheologic foarte bogat. În peretele puțin prăbușit din sudul terasei nu am reușit să identificăm nici un strat de cultură, ceea ce denotă că așezarea nu s-a întins pînă aici. Pe baza fragmentelor ceramice pe care le-am adunat se poate afirma că așezarea aparține culturii Ariușd. Săpăturile sistematice din acest loc au fost executate în cursul anilor 1960—1961.

2) *Văleni* (pe hartă nr. 2), com. suburbană Feliceni. De pe teritoriul acestui sat se semnalează o „...” așezare din epoca neolitică, în care s-au găsit fragmente ceramice (unele aparți-

⁷ Székely Zoltán, *Zeteudra* [or. Sf. Gheorghe], 1949.

⁸ Despre rezultatele cercetărilor întreprinse de șantierul arheologic Sf. Gheorghe — Brejcu, SCIV, 2, 1951, 1, p. 286, 303—306.

⁹ Kiss R., *A nemes székely nemzet hépe*, Debrecen, I, 1939, p. 13; Roska, *Repertorium*, p. 48, nr. 192; *Repertoriul arheologic al R. S. România* (lucrare colectivă în fază de ms. aflată la Inst. de istorie și arheologie. Filiala Acad. de științe sociale și politice din Cluj, vezi art. Șt. și Géza Ferenczi, *Mugeni*).

nînd culturii Tisa), fusaiole de lut ars („greutăți de plasă”), mărgelile din lut, vase miniaturale, piatră pentru ascuțit etc. S-au mai găsit și vase aparținînd unei culturi nedeterminate din epoca bronzului... ¹⁰”.

Cu ocazia cercetărilor noastre noi nu am reușit să găsim așezarea amintită, deși am utilizat toate posibilitățile de informare în legătură cu cele căutate. Din relatările locuitorului Pál Ferenczi, în grădina sa situată în mijlocul satului, pe o terasă de dimensiuni reduse, s-au găsit încă înainte de primul război mondial, fragmente de urne, probabil dintr-o epocă mai tîrzie (eneolitic, epoca bronzului sau chiar prima vîrstă a fierului) din pastă grosolană. Tot aici imediat deasupra „Pîrului viilor” au ieșit apoi la iveală fragmente ceramice din epoca romană. Între ele și bucăți de *terra sigillata*. Toate acestea s-au pierdut. Ar fi posibil să fi existat aici o *villa rustica*, în imediata apropiere a drumului antic roman dintre Odorheiul Secuiesc și Sînpaul.

De altfel, în literatura arheologică nu se pomeniște nicăieri că pe teritoriul satului se afla o așezare de tip Tisa, în afară de harta nr. 5 din repertoriul lui M. Roska ¹¹, care o enumeră (foarte probabil greșit) între localitățile cu resturi materiale de tip Tisa. În text (p. 220 nr. 14) însă și el vorbește numai de fragmente ceramice din epoca eneolitică, păstrate în MIC (nr. inv. 1777—1786; 2272—2273).

II. EPOCA BRONZULUI

1) *Aluniș* (Măgheruș, com. Mugeni, pe hartă nr. 3). Pe linia drept al Tîrnavei Mari înainte de intrarea în defileul scurt dintre Dejuțiu și Porumbenii Mari, imediat deasupra satului, așezat și el pe prima terasă a rîului, pe coasta dealului „Leș” se găsește un loc în formă de terasă cu numele de „Cetățuie”. În realitate, această terasă este din punct de vedere geografico-morfologic o platformă de dimensiuni foarte reduse, avînd o lungime de circa 200 m, și o lățime de circa 40—45 m, care a luat naștere prin masive și repetate alunecări de teren. În urma acestor alunecări, s-a format un izvor cu un debit de apă apreciabil, iar în groapa din imediata apropiere remarcăm apariția unui mic lac. Pe acest loc foarte prielnic pentru o așezare de dimensiuni mai reduse, în arătură, se găsesc fragmente ceramice atipice, care după pastă și ardere aparțin poate epocii bronzului. Așezarea este necunoscută pînă acum în literatura de specialitate.

Deoarece pe întregul teritoriu al satului nu se cunosc deocamdată urme din epoca bronzului, ni se pare foarte verosimilă ipoteza că anume din această așezare provine sabia miceniană ¹² din epoca bronzului mijlociu (B₂—C?) descoperită în această localitate (mai ales că după spusele localnicilor, „... odinioară s-a găsit o armă în formă de baionetă”), care desigur că a ajuns în Transilvania prin relațiile de schimb cu lumea egceană (Muzeul de istorie din orașul Sf. Gheorghe, nr. inv. 16—1884). Tot de pe teritoriul acestei așezări ar putea proveni și cele patru seceri de bronz cunoscute ca aparținînd fostei colecții Ferenc Kovács — din Tîrgu Mureș.

2) La est de com. *Mugeni* (pe hartă nr. 10), la jumătatea vestică a terasei mijlocii a Tîrnavei Mari, se află un loc numit „Terenul lacului”. Aici, pe un teren vast se pot vedea sporadic fragmente ceramice atipice, lucrate cu mîna, din pastă destul de grosolană, cu multe

¹⁰ A. Koch, *Erdély ősemlős n. aradványai és az ősemberre vonatkozó leletei*, ErdMúz, 5, 1876, p. 133; Gooss, *Chronik*, p. 45; idem, *AVSL*, 13, 1876, p. 414; Marțian, *Repertoriu*, p. 220, nr. 14; *Repertoriul arheologic al R. S. României*, art. Ștefan și Géza Ferenczi, *Vălceni*, ms.).

¹¹ Roska, *Repertorium*, 1942, p. 321—322, nr. 85.

¹² G. Téglás, *OTÉ*, 13, 1888, p. 70; G. Nagy, *SznMÉ*, 1890, p. 51; Marțian, *Repertoriu*, nr. 412; M. Roska, *EmlékSzNM*, 1929, p. 281, fig. 41; idem, *Repertorium*, 1942, p. 269, nr. 181; G. V. Childe, *Danube*, p. 389; D. Popescu, *Bronzezeit*, p. 128; K. Horedt, *NEH*, 2, 1960, p. 32, nr. 5, p. 34—44.

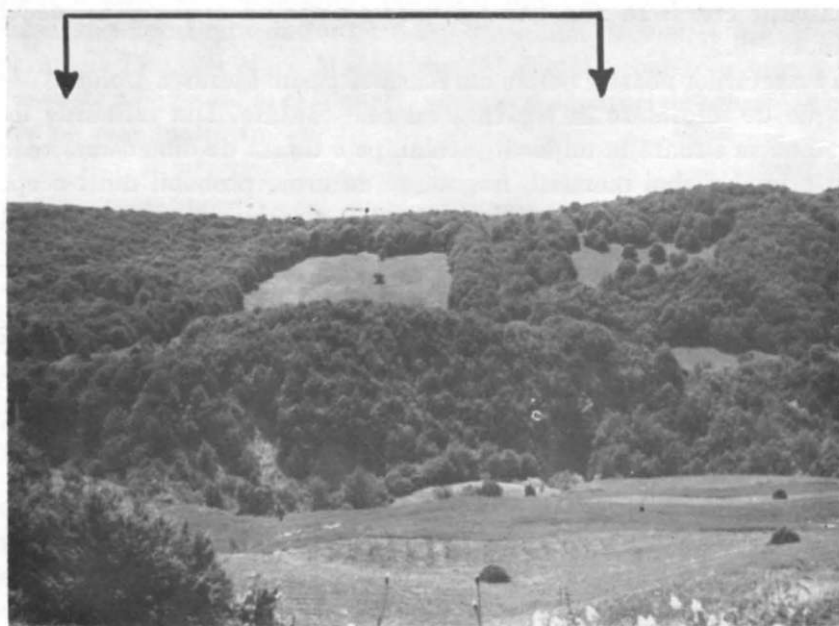


Fig. 1. — „Terasa” cetății dacice de la Porumbeni Mari, privită din spre nord. Săgețile indică cele două extremități ale complexului de fortificație.

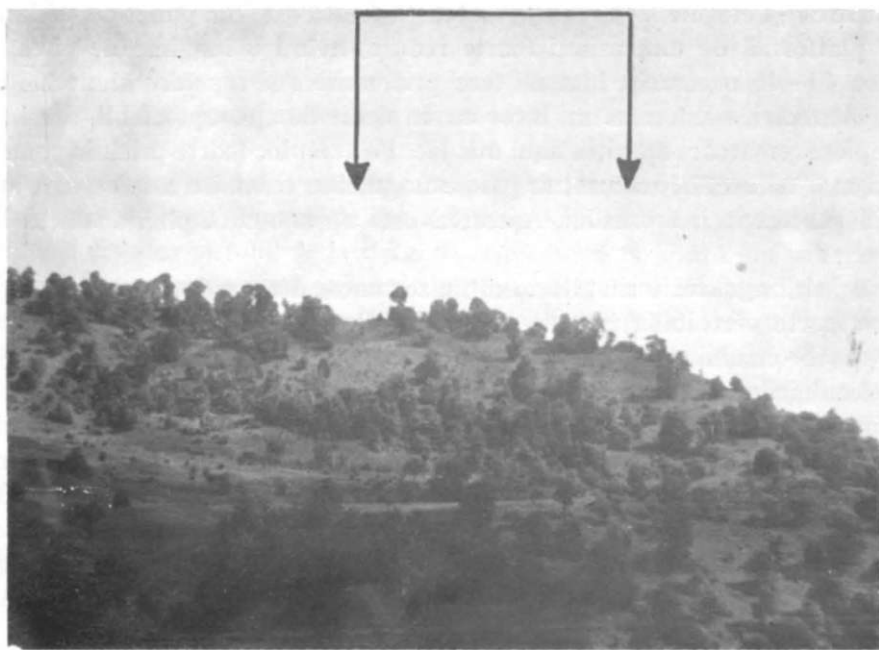


Fig. 2. — Cetatea „Mara”, văzută dinspre șoseaua Odorheiu Secuiesc—Miercurea Cluc. Săgețile indică cele două extremități ale așezării fortificate. În stînga se observă șanțul de apărare.

b. Coborînd din nou în valea „Tăieturii” și continuînd drumul către Dobeni, la o distanță de circa 700 m de traseul drumului județean ne apropiem de o înălțime la nivelul teraselor mijlocii ale râurilor oarecum izolată (fig. 1). Terasa are trei laturi cu pante foarte abrupte, stîlcoase, formate din conglomerat panonian. Această înălțime care sus este destul de netedă, alcătuiește o altă ramificație a dealului „Leș”. Numai în partea de sud este legată pe o porțiune destul de lată cu restul dealului.

Pe platoul descris (pe hartă nr. 6), se găsesc o serie de valuri și șanțuri puternice de apărare. Despre sistemul destul de complicat al acestora, deocamdată nu vorbim mai detaliat acum. În câteva gropi făcute de către căutătorii de comori, am aflat fragmente ceramice dacice grosolan lucrate. Nu au fost găsite urme datînd din alte epoci.

Luînd în considerație poziția topografică a așezării întărite, dacă ne vom gîndi la situația geografică și a altor cetăți din acea epocă, cum sînt de exemplu cele de la Sărățel¹⁵, Hue-din¹⁶ sau Someșul Rece¹⁷, aceasta poate fi considerată drept un loc de refugiu.

Pe baza cazului asemănător din punct de vedere cronologic, atît la Sărățel cît și la Someșul Mare, putem eventual considera că diferitele obiecte de bronz, provenite din „locurile neprecizate” de pe teritoriul satelor, ca de exemplu: trei celturi din epoca tîrzie a bronzului¹⁸, un vîrf de lance¹⁹ și un topor de bronz din aceeași epocă²⁰ au fost descoperite pe teritoriul așezării de la *punctul a*.

2) *Teleac* (pe hartă nr. 7), com. suburbană Feliceni. Mai jos de sat, la nord-vest de acesta, la întîlnirea a două pîraie mici care vin pe de o parte de la Teleac și pe de altă parte de la Alexandrița, pe un cîmp neted potrivit pentru amplasarea unei așezări omenești, în mușuroaiele făcute de către cîrțițe au fost găsite fragmente ceramice aparținînd probabil sfîrșitului epocii bronzului, sau chiar din prima vîrstă a epocii fierului. Terenul fiind acoperit de iarbă, nu am putut culege mai mult material arheologic, dar însăși denumirea populară a locului de „Satul lui Tâmas”, arată că aici a existat probabil o așezare încă necunoscută nouă pînă în momentul de față²¹.

3) *Satu Mare* (pe hartă nr. 8). În literatura de specialitate se amintesc la locul numit „Vîrful Cetății” sau „Cetatea Mada”, urme de ziduri construite din pietre mari aparținînd unei epoci istorice încă neprecizate²². Într-adevăr pe locul indicat se găsește o întăritură străveche. Ea se află pe terminația unei părți din platoul larg vulcanic al Munților Harghita înconjurată din trei părți de pante foarte abrupte (fig. 2), totodată și valea fiind foarte adîncă (circa 150—180 m diferență de nivel). Poziția geografică se aseamănă cu poziția cetății din epoca hallstattiană de la Someșul Rece.

Cetatea are numai un singur clement de fortificație, înspre vest unde este și singurul drum de acces, constituit dintr-un șanț de apărare și de un val, primul fiind înălțat din blocuri mari de rocă vulcanică. În starea lui actuală, valul ni se prezintă ca un zid dărîmat. Se pare

¹⁵ N. Vlassa și St. Dănilă, *Materiale*, 8, 1962, p. 341.

¹⁶ I. Alexa, I. Ferenczi, N. Stein, *AMN*, 2, 1966, p. 637. Ca analogie, eventual putem aminti și așezarea întărită de la Singiorgiu de Pădure; vezi Székely Zoltán, *Materiale*, 7, 1960, p. 183—184.

¹⁷ Pe teritoriul „Cetății” s-a găsit mai demult un vîrf de lance care a fost datat pentru prima vîrstă a fierului (HaB), Muzeul de istorie din Cluj, nr. inv. IV, 2525); cf., M. Rusu, *Dacia, N.S.*, 7, 1963, p. 190, nr. 43; Șt. Ferenczi, *AMN*, 1, 1964, p. 67—76.

¹⁸ Muzeul de istorie din Cluj, nr. inv. 1062—1063; Muzeul de istorie din Cristurul Secuiesc; Marțian, *Repertoriu*, nr. 525.

¹⁹ Muzeul de istorie din Cluj, nr. inv. IV, 2590; M. Roska, *EmlékSzNM*, 1929, p. 284; idem, *Repertoriu*, p. 192, nr. 31; M. Rusu, *Dacia, N.S.*, 7, 1960, p. 190—194, 209, nr. 33.

²⁰ Muzeul din or. Sf. Gheorghe pînă în 1944; M. Rusu, *Dacia, N. S.*, 7, 1963, p. 209, nr. 33.

²¹ Roska, *Repertoriu*, p. 280, nr. 25; *Repertoriul arheologic al R. S. României* (vezi art. Ștefan și Géza Ferenczi, *Teleac*, mss).

²² Balász Orbán, *Székelyföld*, 1, 1901, p. 69; Gooss, *Chronik*, p. 34; G. Teglás, *OTTÉ*, 12, 1887, p. 194; Könyöki-Nagy, p. 294; *Repertoriul arheologic al R. S. României* (vezi art. Ștefan și Géza Ferenczi, *Satu Mare*, ms).

că de la început a fost un simplu val care din cauza condițiilor naturale, nu s-a putut construi din pământ, ci numai din blocuri naturale de formă neregulată. Precizăm că pe acest platou nu se găsește nicăieri un strat mai gros de pământ. Lungimea valului este de circa 40 m, lățimea lui de bază fiind de aproximativ 10–12 m, iar înălțimea atinge uneori 1,80–2,10 m.

Suprafața cetății are două niveluri, „terase”; unul deasupra celuilalt, fiecare prezentînd o lungime de aproximativ 60–70 m, lățimea variînd între 8–20 m. În acest loc nu am reușit să găsim nici un obiect care ar prezenta un interes arheologic, ceea ce face ca datarea cetății să rămînă deocamdată îndoielnică. Nu este exclus ca ea să fi fost construită în grabă, cei care au ridicat-o nemaiavinîd prilejul și să o locuiască efectiv. Totuși, avînd în vedere înălțimea ei considerabilă precum și valul de mari dimensiuni, putem să o datăm deocamdată doar ipotetic pentru prima vîrstă a fierului (iar nu ca aparținînd epocii feudale) și să o considerăm ca un loc de un ultim refugiu.

IV. AȘEZĂRI „PREISTORICE“

Înainte de a trece la prezentarea materialelor aparținînd epocii dacice, trebuie să vorbim în mod succint despre acele așezări care, numai datorită investigațiilor pe care noi le-am efectuat, nu pot fi datate cu precizie pentru o anumită etapă istorică, însă cu siguranță au aparținut comunei primitive.

1) Așa de exemplu este stațiunea de la Aluniș (pe hartă nr. 9), care se găsește mult deasupra „Cetățuiei”, amintită printre așezările din epoca bronzului. Așezarea despre care vorbim acum este situată la mijlocul pantei dealului „Leș”, la stînga drumului ce duce spre Dobeni. Aici se află un fel de terasă care a luat naștere prin alunecările de teren. Localnicii o numesc și „Tăietura” (precizăm că nu are nici o legătură cu comuna ce poartă același nume situată în apropiere). La arat s-au dat la iveală aici, sporadic, fragmente ceramice atipice precum și bulgări de chirpic. Deasupra așezării, la o distanță de 200 m, se găsește și un izvor, locul fiind deci prielnic pentru o așezare. Limitele așezării nu s-au putut stabili, însă după cît se pare nu întrec marginile alunecării. Așezarea nu este cunoscută în literatura de specialitate.

2) La sud de com. *Mugeni*, la o distanță de circa 3 km, în partea superioară a văii care vine din direcția Dîrjiu (pe hartă nr. 32), se formează o fundătură ferită de vînturi cu un izvor cu un debit apreciabil. Cam la mijlocul acestui teren există o așezare datînd din epoca comunei primitive (prima vîrstă a fierului?), unde s-au descoperit un număr considerabil de fragmente de chirpic și de vase mari. Nici această așezare nu a fost pînă în prezent cunoscută în literatura arheologică.

3) La sud-est de satul *Văleni* (pe hartă nr. 11), puțin spre Chinușu, la o distanță de 1,5 km de la biserica satului, în sus, în groapa dintre înălțimile „Gazoda” și „Rîpa Roșie” se pot observa mai multe trepte de teren avînd forma unor terase. După afirmațiile localnicilor, aici ar fi existat, mai demult un sat. Pe treptele mai joase sînt răspîndite fragmente ceramice foarte mici, atipice, probabil din epoca comunei primitive, uneori amestecate cu fragmente ceramice medievale tîrzii sau chiar din epoca modernă. Alte precizări nu s-au putut face. Așezarea nu a fost semnalată pînă acum.

4) La nord de com. *Dealul* (pe hartă nr. 12), pe înălțimea „Piatra Deș”, la locul „Cetatea Macului”, după datele bibliografice²³, „... se văd urmele unei întărituri de pământ, fără indi-

²³ Balász Orbán, *Székeltyöld*, 1, 1890, p. 104; G. Teglás, *Füredelyi Múzeum*, 12, 1895, p. 314–317; 13, 1896.

p. 424; JszNM, 1910, p. 49; Marțian, *Repertoriu*, nr. 567; Roska, *Repertorium*, p. 214, nr. 66.

cația epocii, dar aici încă nu s-au făcut cercetări". Orbán o consideră drept o fortificație avansată a unei cetăți situată mult mai la nord-nord-est. G. Téglás o enumeră printre cetățile dacice.

Această cetate ca și cea de la Satu Mare se găsește pe una dintre ultimele înălțimi ale platoului vulcanic al Harghitei. Mamelonul dealului este izolat de două văi înconjurătoare foarte adânci, cu pante foarte abrupte, aproape de neumblat. Pe vârful acestui mamelon, oarecum teșit (fig. 3 a-b), într-adevăr se văd urmele unei întărituri de pământ (?). La locul unde spre vest șaua de legătură se strimtează în mod simțitor (aproape de vîrf) se poate constata un șanț de apărare, al cărui traseu, deși s-a surpat pămînt în el, se mai vede încă destul de bine.

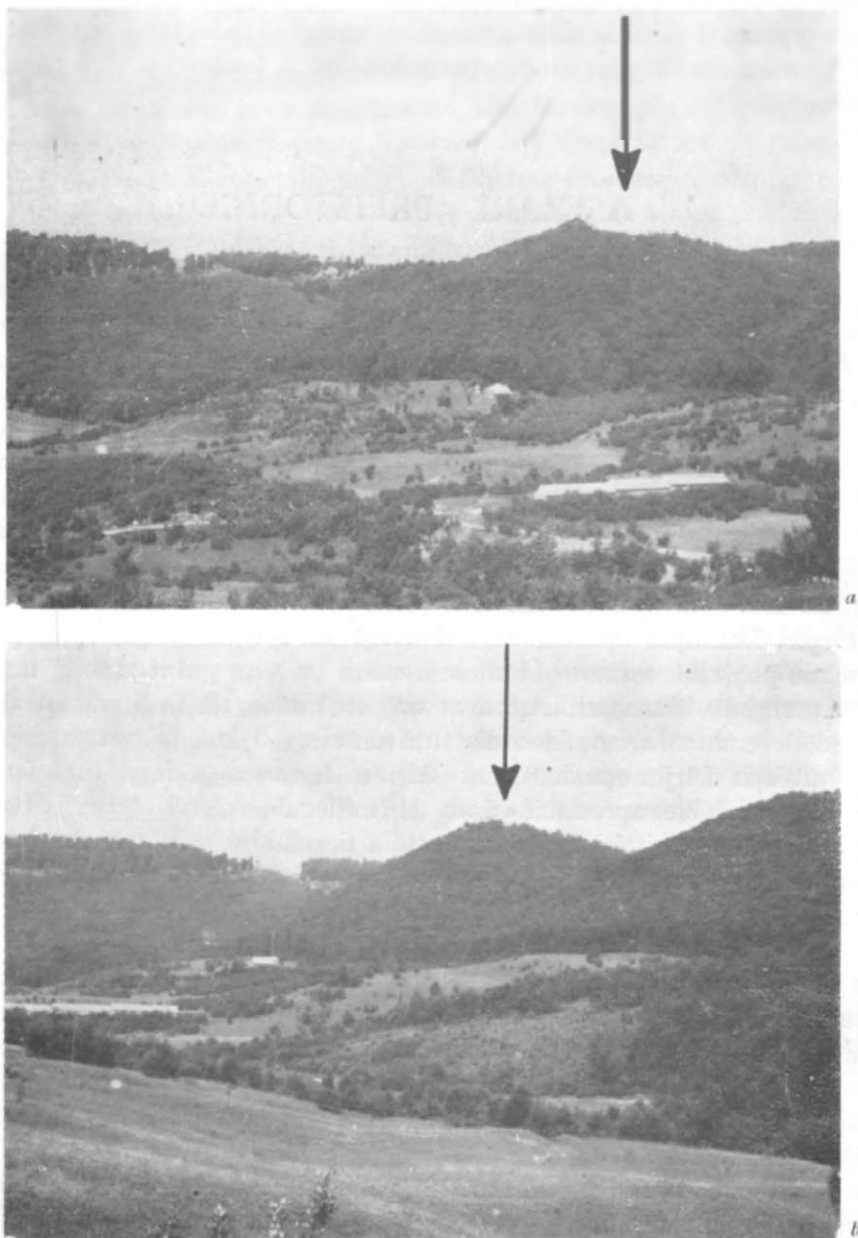


Fig. 3. — a-b, Cetatea „Macului”, privită dinspre sud-est. Se observă marginea înaltă a platoului vulcanic.

Din pământul scos din șanț s-a format un val (diferența de nivel este de aproximativ 2 m între fundul șanțului și vârful valului), care nu se continuă însă nici pe o latură nici pe cealaltă pînă la capătul pantei cu șanțul, ci formează două unghiuri de aproape 90° . De la aceste două coturi pare că încep două valuri (?) înconjurătoare paralele, care împreună cu un al treilea, închid o suprafață care are laturile de aproximativ 20×26 m. Deoarece contururile acestor valuri care închid suprafața sînt foarte puțin vizibile, nu putem afirma hotărît că

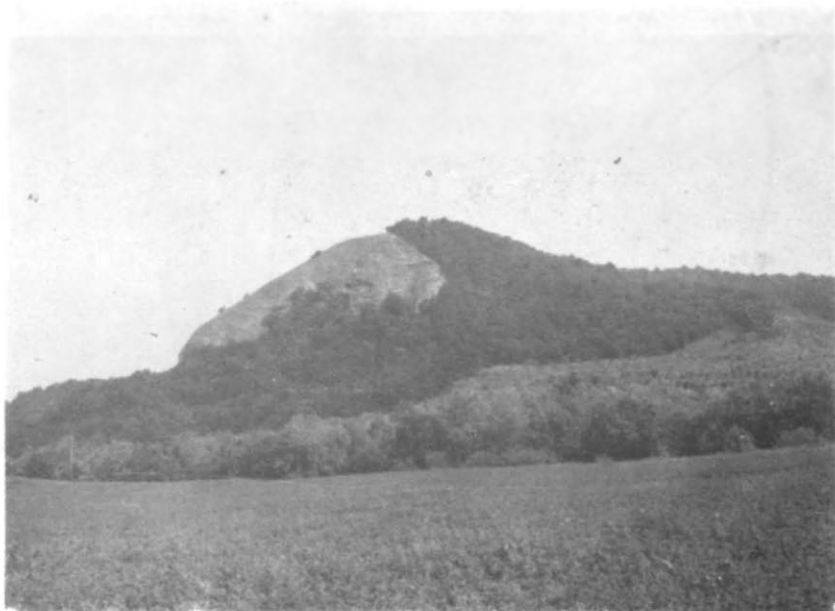


Fig. 4. — Stîncă cetății „Bud”, văzută de la marginea orașului Odorheiu Secuiesc.

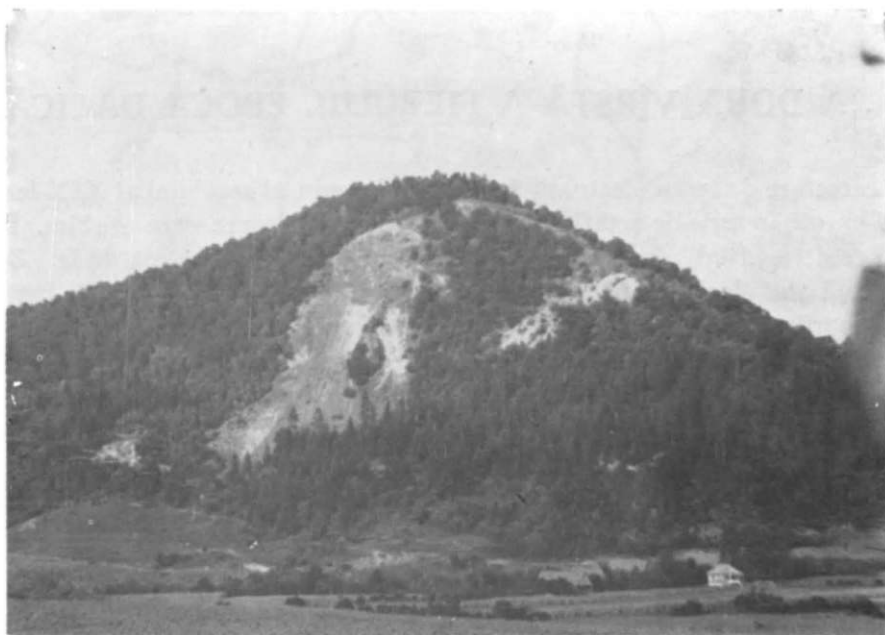


Fig. 5. — Cetatea „Zetea”, privită dinspre vest.

în cazul de față avem de-a face cu o fortificație pătrată sau este pur și simplu un șanț și un val de apărare. Partea de est a mamelonului pînă unde panta este mai dulce și unde începe apoi partea abruptă are aspectul a două „terase”, una deasupra celeilalte.

Cu ocazia cercetărilor de suprafață nu s-a aflat nici un fel de material care să ne indice data construirii. Pe baza analogiilor ce ne stau la îndemînă (cetatea de la Satu Mare), fortificația de la Dealu s-ar putea data, cu multe rezerve, în a doua jumătate a epocii bronzului sau în prima vîrstă a fierului, dar nu pare să fie o întăritură dacică.



Fig. 6. Valul de vest al *castellum*-ului roman de la Băile Homoroa!

V. A DOUA VÎRSTĂ A FIERULUI, EPOCA DACICĂ

După o cercetare de teren efectuată în ultimul deceniu al secolului al XIX-lea, G. Téglás a constatat că există „o serie de cetăți dacice”²⁴ în regiunea despre care vorbim. Între acestea a enumerat și cetatea „Bud” de la Odorheiul Secuiesc, precum și pe cea de la „Zetea”. Într-adevăr, amîndouă sînt dacice, destul de bine cunoscute, mai ales ultima în care s-au făcut și săpături pe scară redusă. N-ar fi cazul deci să mai vorbim despre acestea. Totuși trebuie să ne oprim puțin asupra cetăților pentru ca să relevăm probleme încă neridicate pînă în prezent.

1) Pe baza așa-zisei „Cronici săcuiești din Ciuc”, care în realitate era un fals, cetatea „Bud”, care se înalță mareș (fig. 4) în vecinătatea orașului Odorheiul Secuiesc (pe hartă nr. 13)²⁵, a fost considerată timp de mai multe decenii drept sediul foștilor conducători străvechi secu (a rabombanilor) rămași aci încă din vremea dominației hunice. Aceasta nu este decît o simplă poveste cărturărească. În realitate, prin poziția ei geografică deosebit de favorabilă, cetatea a servit mult timp, începînd încă din neolitic (culturile Ariușd și Coțofeni) și pînă în epoca dacică. După cît se pare a fost mai intens locuită în această ultimă perioadă a

²⁴ Vezi nota 3 din art. de față la pag. 335.

²⁵ E. Jakab, *op. cit.*; G. Téglás, *Kik építették a székelyudvarhelyi Budvárát?*, AE, 17, 1897, p. 116-127.

existenței sale, fiind probabil centrul unui trib dacic. Pe baza descoperirilor făcute pînă acum pe platoul cetății, se poate afirma că începînd din epoca romană, ea nu a mai fost folosită în mod statornic.

Orbán Balász amintește că un avanpost al cetății „Bud” s-ar afla pe culmea înaltă împădurită, vecină, numită „Cicer”²⁶. Cu ocazia cercetărilor pe care noi le-am întreprins, nu am dat de nici o urmă de întăritură. Acele fortificații cu aspect de val, care într-adevăr se găsesc pe platoul destul de mare al dealului „Cicer”, parte sînt de origine naturală, parte — eventual — reprezintă urmele căutătorilor de comori. Nu le putem considera ca elemente de fortificație deoarece ele nu se continuă nici pe o parte și nici pe cealaltă,

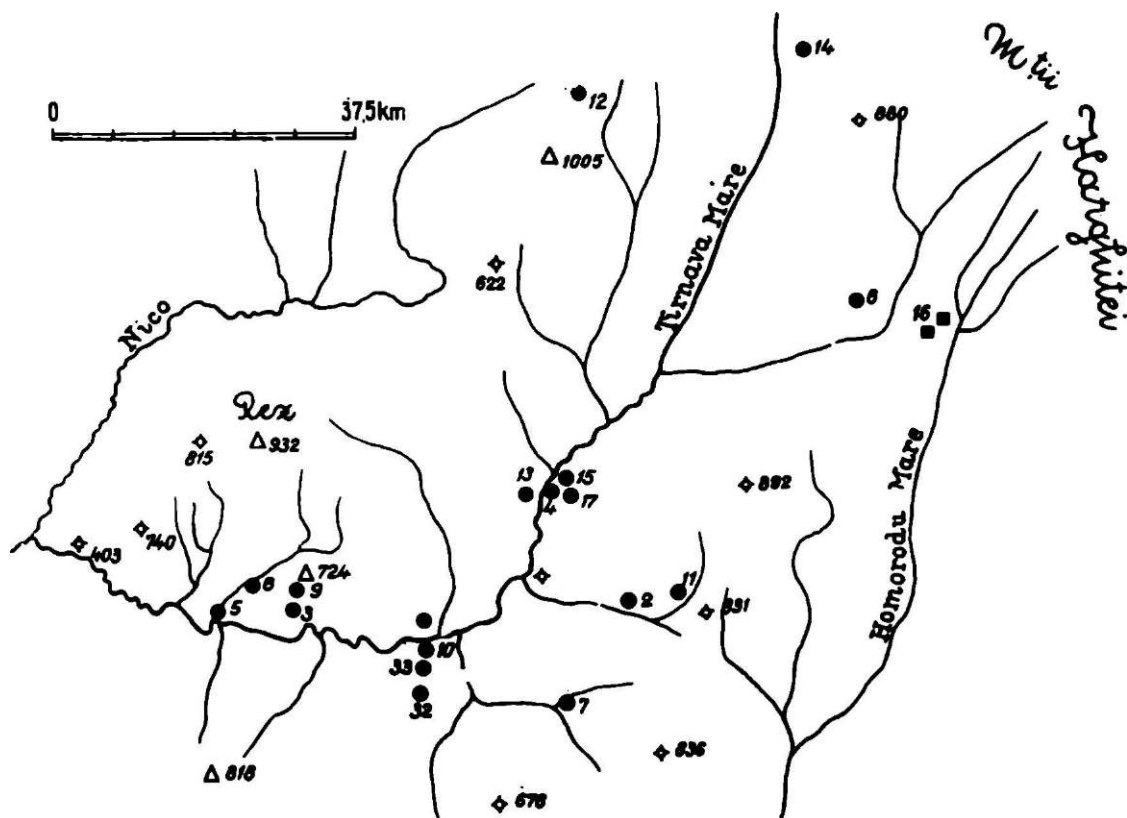


Fig. 7. - Bazinul superior al Tirnavei Mari (cercurile pline marchează așezările (menești confirmate).

mergînd chiar pînă la marginea platoului. La suprafață nu s-au găsit nici un fel de urme arheologice.

2) Cu ocazia cercetărilor noastre am vizitat și renumita cetate „Zetea” (pe hartă nr. 14). Deși s-a scris mult despre această cetate²⁷, făcîndu-se acolo și sondaje²⁸, nimeni nu s-a ocupat mai îndeaproape de o serie de probleme, ca de exemplu : a fost aceasta o cetate izolată sau

²⁶ Cf., Orbán Balász, *Székelyföld*, 1, 1901 p. 62; Roska, *Repertorium*, p. 270—271, nr. 188, cu o bibliografie detaliată.

²⁷ Balász Orbán, *Székelyföld*, 1, 1901, p. 66—67; L. Kövári, *Erdépmel.*, p. 46—47; G. Téglás, *Erdélyi Múzeum* 12, 1895, p. 246; Jakab Szádeczky, p. 134, 146;

Konyöki-Nagy, p. 294; Marțian, *Repertoriu*, nr. 758; Marțian, *Urme*; C. Daicoviciu, *Dacia*, 7—8, 1937—1940, p. 319; Roska, *Repertorium*, p. 310, nr. 17.

²⁸ Cf., Székely Zoltán, *Zeteudra*, Materiale, 6, 1959, p. 194, 237.

avea legături cu alte obiective de acest fel? Dacă avea astfel de legături, în ce constau ele și cu cine anume? Ce rol a putut într-adevăr să joace această cetate?

a. Prima problemă este în legătură cu poziția geografică a cetății, într-un cadru mai mare. Ea se află pe un mamelon (fig. 5), pe partea de est a drumului care, prin Valea Tîrnavei Mari dă singura posibilitate de comunicație dintre Munții Harghita cu Munții Gurghiului. Cetatea păzește deci singura cale de acces pentru trupe venite dinspre Bazinul Transilvaniei spre depresiunea Gurghiului²⁹ iar prin intermediul acesteia și în Bazinul superior al Ciucului.

b. Din examinarea poziției cetății reiese că ea a avut misiunea de a păzi un drum important și a făcut față oricărei intenții de pătrundere dinspre sud și sud-vest în aceste bazine intracarpatic. Aceasta ar explica și amplasarea ei (într-un cadru mai restrîns) pe panta de est a văii Tîrnavei Mari, deci în fața Munților Harghitei.

c. Din descrierile anterioare, care dealtfel coincid cu observațiile noastre, se vedește în mod neîndoielnic că cetatea propriu-zisă are dimensiuni foarte reduse, cum dealtfel este descrisă și de B. Orbán: „... un cuib de vulturi”, de mică proporție. Dacă ne gîndim la alte cetăți dacice contemporane sau aproape contemporane (lăsînd la o parte pe cele din Munții Sebeșului care bineînțeles trebuie altfel considerate), cele din Ciuc sau din alte părți ale Transilvaniei (ca de exemplu cea de la Măgura Măgîradului sau chiar cetatea „Bud” de la Odorheiul Secuiesc) sînt de dimensiuni cu mult mai mari. Ni se pare deci foarte puțin verosimil ca cetatea „Zetea” să fi fost *centrul* unui trib dacic³⁰. În orice caz, ea nu a putut servi de adăpost în sensul unei *adevărate cetăți* de refugiu.

d. Cetatea „Zetea” nu a fost o cetate marc și prea importantă, lucru dovedit prin însăși sistemul ei de construcție dealtfel destul de primitiv, care s-a distrus destul de repede din cauza intemperiilor. Deși pe baza ceramicii existente nu încapă îndoiala că aparține dacilor, ea nu prezintă nici o terasă unde să se fi putut cultiva pămîntul.

Avînd în vedere cele expuse mai sus, credem că cetatea „Zetea” a fost un punct înaintat, un avantpost al populației dacice libere din zona bazinelor Gurghiului și Ciucului. Ar fi posibil ca acest element de fortificație să dateze dintr-o epocă mai tîrzie, eventual fiind construită chiar după cucerirea Daciei de către romani, cu precădere pentru ocuparea teritoriilor învecinate dinspre apus.

3) Despre cetatea dacică de pămînt de la Porumbcnii Mari nu mai este cazul ca să amintim, deoarece am descris-o puțin mai pe larg cu ocazia clarificării situației din punct de vedere topografic referitoare la așezările semnalate de pe teritoriul satului.

VI. EPOCA STĂPÎNIRII ROMANE

În legătură cu epoca romană avem trei puncte de prezentat și anume: 1) primul este centrul municipiului Odorheiul Secuiesc (pe hartă nr. 15); 2) fortificațiile romane de la Băile Homorod (pe hartă nr. 16); 3) locul numit „Telek” (pe hartă nr. 33).

²⁹ Pe lîngă acest drum, probabil au fost folosite încă două drumuri și anume: 1) prin pîcul Bucin (în M. Gurghiului, în dreptul localității Prîd de astăzi, peste 1200 m); 2) mult mai puțin probabil, defileul lung al

riului Mureș între Toplița și Deda.

³⁰ Această regiune, afară de comunele Tîrnăvița și Zetea a fost aproape nelocuită pînă tîrziu în sec. al XIX-lea.

1) S-a știut încă din secolul al XVIII-lea, că pe locul actual al municipiului Odorheiu Secuiesc a existat în epoca romană o așezare cu caracter civil, eventual și militar³¹. Abia în anul 1874 s-au descoperit urme sigure romane pe locul fostului Obor și anume s-au dat la iveală temeliile unei construcții cu ziduri care continuau în mai multe direcții. C. Gooss, care a văzut ruinele și a consemnat descoperirile crede că este vorba de o baie romană, deoarece s-au găsit numeroase tuburi de conducte pentru apă. Tot de aceeași părere este și G. Téglás, care a întreprins aici mai multe sondaje în anul 1894. Ruinele construcției (care totuși ar putea să nu fi fost o baie romană, ci doar o clădire oarecare prevăzută cu un sistem de încălzire hipocaust) conțineau numeroase obiecte și monumente romane. Aici s-au descoperit cărămizi purtând ștampila *C(ohors) I (V)Biorum* (CIL, III, 8674, 25)³². Monedele descoperite încep cu una a lui Antonius triumvir și continuă cu monede imperiale de la Vespasian și Traian până la Filip Arabul. Deasemenea, se relatează că pe lângă un zid al clădirii amintite s-a aflat și un mormânt de înhumatie, al cărui inventar s-a pierdut. Existența unui castru roman la Odorheiu Secuiesc, situat pe granița de est a fostei provincii Dacia, a fost susținută de mulți cercetători și pare plauzibilă. Pe teren însă castrul roman nu a fost încă identificat. În orice caz, se pare că urmele lui nu trebuie căutate neapărat sub cetatea medievală din mijlocul orașului pentru că la temeliile acestei cetăți nu s-au găsit resturi de zidărie romană (cum deseori s-a afirmat acest lucru, dar fără temei) și nici nu se cunosc astfel de descoperiri de la locul cetății medievale sau din imediata ei apropiere.

Tocmai din această cauză este important acel material ceramic care a fost dat la iveală, în cantitate foarte mare cu ocazia lucrărilor de canalizare din centrul orașului, efectuate pe o porțiune considerabilă. Cu toate că acest material a fost găsit amestecat cu resturi ceramice din alte epoci (epoca bronzului, perioada prefudală și feudală timpurie), din punct de vedere topografic ne arată în mod cert că așezarea din epoca romană avea o întindere cu mult mai mare decât se presupunea până acum. Locul cel mai îndepărtat care a dat la iveală urme arheologice, se află situat la o distanță de circa 600 m de fostul Obor, iar descoperirile prilejuite de instalarea unor conducte de canalizare într-un loc la numai circa 100 m de locul cetății medievale. Este însă natural, ca din materialul provenit din câteva șanțuri de canalizare să nu se poată trage concluzii mai importante în legătură cu fosta așezare din epoca romană. Totuși, după părerea noastră, acest material numai într-o oarecare măsură ar dovedi existența unui castru roman. Ni se pare neverosimil să fi existat numai o așezare civilă deschisă spre granița de est a provinciei, lipsită de apărare în fața atacurilor dacilor liberi din vecinătate și anume din depresiunile Ciucului. Dar problema așezărilor civile romane se mai ridică și altfel și anume: ce rol a avut această așezare civilă, dacă nu a existat un castru, deoarece noi în momentul de față nu cunoaștem nici un factor important geografic sau economic, care să fi putut determina înființarea unei astfel de așezări. Pentru existența unui castru la Odorheiu Secuiesc, se poate aduce și un alt argument și anume: distanța dintre castele de

³¹ Cf. Fr. Müller, MCC, 4, 1859, p. 163; AE, 8, 1874, p. 160; I. Szombathy, *Udvarhelyszék és Udvarhely város rövid története* [Odorheiu Secuiesc], 1874, p. 62; M. Papp, TL, 9, 1874, p. 137–138; C. Gooss, Programm-Schäsburg, 1873–1874, p. 46–47; idem, AVSL, 12, 1874, p. 173–175; idem, *Chronik*, 1874, p. 116; idem, AEM, 1, 1877, p. 32; idem, Programm-Schäsburg, 1879–1880, p. 74; Balász Orbán, AE, 7, 1897, p. 86; „Románul”, 92, 1887; E. Jakab, AE, 14, 1894, p. 213 (știri de la începutul secolului al XIX-lea); J. Jung, *Fasten*, 1894, p. 138; G. Téglás, ArchKözl, 19, 1895, p. 34–41; idem, AE, 15, 1895, p. 92; idem, Erdélyi Múzeum, 13, 1896, p. 419–420; idem, 14, 1897, p. 257–268; idem, Klio, 11, 1901, p. 509; I. Szeles, I. Szájdél, Erdélyi

Múzeum, 15, 1898, p. 391 (știri dintr-un manuscris datat de la sfârșitul secolului al XVIII-lea); Jakab-Szádeczky, p. 146, 150, 186, 284; Marțian, *Repertoriu*, nr. 475; V. Christescu, *Viața economică a Daciei romane*, Pitești, 1929, p. 103; idem, *Istoria militară a Daciei romane*, București, 1937, p. 103, 120, 191; M. Roska, Székelység, 3, 1933, 6, p. 50–51; W. Wagner, *Die Dislokation der römischen Auxiliarformationen* ..., p. 196; C. Daicoviciu, Dacia, 7–8, 1937–1940, p. 321; I. Paulovics, *Dacia* ..., p. 48–53; I. Szilágyi, *Téglabélyegek* ..., p. 17; vezi SCIV, 1, 1951, 2, p. 303.

³² Pentru problema cohorței *I Vbiorum*, vezi D. Protase, Dacia, N.S., 6, 1962, p. 507–508.

la Inlăceni și Sînpaul este mult prea mare. Încadrarea unui castru la Odorheiul Secuiesc, în acest spațiu ar corespunde perfect cu distanțele obișnuite dintre castrele de pe linia estică de apărare a provinciei Dacia.

2) Fortificațiile romane de la Băile Homorod (pe hartă nr. 16). Din literatura de specialitate se cunoaște : „... pe teritoriul orașului Satu Mare, mai sus de km 53, pe drumul spre Miercurea Ciuc, o fortificație pătrată de pământ avînd laturile de 36 m, cu o singură poartă spre est. Această fortificație se pretinde a fi romană, ceea ce nu pare probabil ... ³³”. De asemenea „... pe un vîrf de deal la nord de Băile Homorod, s-au identificat urmele unei circumvalații, eventual cu ziduri, datînd probabil din epoca feudală... ³⁴”.

Dat fiind faptul că cele două localități sînt vecine, din primul moment ni s-a părut că aceste circumvalații sînt identice. Pe culmea propriu-zisă, care formează cumpăna apelor între bazinul hidrografic al Tîrnavei Mari și cel al Homorodului Mare, respectiv al Oltului nu s-a putut găsi nici un fel de element care să prezinte interes arheologic. Se pot vedea numai niște formațiuni de stînci de origine vulcanică avînd o culoare brună-roșiatică.

a. Mai la est de culmea lată, amintită mai sus, pe teritoriul stațiunii climaterice Băile Homorod, pe o ultimă ramificație a ei cu pante abrupte situată imediat deasupra văii puțin adîncite a pîrîului Homorodul Mare, pe o a doua terasă a pîrîului, se află o fortificație de formă pătrată, ușor vizibilă (fig. 6). Ea este așezată aproape de marginea de sud-est a ramificației platoului și se pare că păzește singurul drum pe care putem ajunge și astăzi din Bazinul mijlociu al Ciucului în valea Tîrnavei Mari.

Promontoriul este înconjurat spre nord de „Pîrîul cetății de pământ”, spre est de valea Homorodului și spre sud-sud-est de o vale seacă unde cobora pînă nu demult vechea cale medievală ale cărei urme mai pot fi văzute și azi.

Fortificația patrulateră (circa 41×31 m) este în stare bună de conservare, are colțurile rotunjite, iar la exterior este înconjurată de un șanț de apărare. Astăzi, în afară de cîteva gropi ale căutătorilor de comori care întretaie o porțiune din partea de nord-est a valului, nu i se vede nici o „intrare”.

În interiorul fortificației nu am reușit să dăm de nici un obiect de interes arheologic, deși am căutat cu atenție chiar și în pămîntul ieșit din gropile căutătorilor de comori. Valul pare a fi făcut din pămînt amestecat cu bucăți de piatră.

Cu toate că deocamdată nu avem nici un indiciu sigur în privința datării pe baza situației topografice a monumentului și în funcție de planul său bine cunoscut și din atîtea alte locuri din Transilvania, considerăm că este vorba de o fortificație romană.

b. Surpriza cercetărilor noastre a constituit-o faptul că la o depărtare de aproximativ 180–200 m de această fortificație, spre sud-vest, am descoperit o altă fortificație asemănătoare dar necunoscută pînă acum. Această ultimă întăritură se afla acolo unde Valea Seacă, care înconjoară prima fortificație din direcția sud-sud-vest se bifurcă. Pe un mic promontoriu așezat între aceste două brațe se găsește un alt „pătrat” de pămînt, într-o stare mai proastă de conservare. Valul acestei așezări se poate vedea din orice poziție foarte precis, dar șanțul nu mai este la fel de ușor vizibil. Și această fortificație are colțurile rotunjite. Patrutul are laturile de circa 24×24 m. Diferența de nivel între fundul șanțului și vîrfurile valului, variază între 1,20–1,50 m. Pe baza caracteristicilor amintite, considerăm că se poate data și această fortificație tot în epoca romană. Avînd în vedere starea ei de conservare, precum și dimensiunile

³³ G. Téglás, *AkadÉrt.* 6, 1896, p. 417; idem, *ArchKözl.* 19, 1895, p. 17; idem, *Erdélyi Múzeum*, 13, 1896, p. 423; *Repertoriul arheologic al R. S. României* (vezi art. Șt. și Géza Ferenczi, *Satu Mare și Băile Homo-*

rod, ms.).

³⁴ Müller, *MCC*, 4, 1859, p. 164; Balász Orbán, *Székegyföld*, 1, 1901, p. 70; I. Marțian, *Urme*, p. 86; Roska, *Repertorium*, p. 108, nr. 51.

mai reduse, înclinăm deocamdată să credem că această fortificație a fost construită înaintea celeilalte și apoi părăsită în favoarea celei de a doua fortificații. Nici aici nu s-a găsit vreun element de datare.

În ceea ce privește rolul lor, putem considera eventual că ele au fost avantposturi ale apărării romane, dar care nu au nimic comun cu sistemul de valuri de pe versantul de vest al Munților Harghita, care au fost greșit considerate ca fiind de origine romană și aparținând *limes*-ului dacic ³⁵.

3) Între locul numit „Telek” și com. *Mugeni*, cam la 2 km de ultima (pe hartă nr. 33), în aceeași vale în care se află și o așezare datînd din epoca comunei primitive, amintită mai sus, pe locul de întîlnire a trei mici văi s-au găsit în arătură fragmente ceramice de culoare roșie și cenușie, datînd din epoca stăpînirii romane. Tot aici au existat probabil niște clădiri aparținînd eventual unei *villa rustica*, sau unei așezări mici rurale.

VII. EPOCA MIGRAȚIILOR ȘI ÎNCEPUTUL EPOCII FEUDALE

Singura localitate din care putem semnala astfel de obiecte este municipiul Odorheiu Secuiesc (pe hartă nr. 17) ³⁶. Cu ocazia lucrărilor de canalizare mai susamintite, în perimetrul Pieței Libertății, au fost date la iveală numeroase fragmente ceramice: a) secolele IV—V; b) secolele VI—VII; c) secolele XI—XII.

Ceramica din secolele IV—V e.n. ar întări datarea în acest interval de timp a mormîntului de înhumăție amintit în legătură cu așa-zisa baie romană de unde probabil provine un craniu deformat artificial, care datează cu siguranță din primele secole ale perioadei de trecere spre feudalism ³⁷. În sprijinul acestei datări vin și acele monede găsite încă în anul 1850 „în diferite puncte ale orașului” (monede mici de bronz, de argint și aur, dintre care 10 de la Constantin cel Mare, 20 de la Constantius, Constans, Valens etc ³⁸).

Datarea ceramicii tîrzii (secolele XI—XII) ar confirma-o și pe aceea a capelei din suburbia denumită Gyárosfalva, din orașul Odorheiu Secuiesc. Aceasta are un plan circular cu trei abside semicirculare; ea este unică în Transilvania propriu-zisă și are analogii în Europa-centrală (Germania) dar mai ales în regiunile slavilor de vest (Polonia, Cehia, Moravia) și sud-vest (Dalmatia și Slovenia). Originea tipului nu este încă lămurită, dar cum toate exemplele cunoscute datează din perioada secolelor IX—XII, nu se poate presupune o datare mai tîrzie de secolul al XII-lea nici pentru această capelă ³⁹.

³⁵ Între altele cf. C. Daicoviciu, *Dacia*, 7—8, 1937—1940, p. 319.

³⁶ Acest fapt chiar și în mod indirect pledează oarecum pentru un castru roman la Odorheiu Secuiesc.

³⁷ L. Bartucz, *Laureac Aquincenses*, DissPann, Scr. 2, 1, 10, p. 18; J. Werner, *Beiträge zur Archäologie des Attila-Reiches*, Bayerische Akademie der Wissenschaften, Philosophisch-Historische-Klasse, Abhandlungen, N.F. Heft 38 A, München, 1956, p. 107, pl. XXXIV, G, 102.

³⁸ M. J. Ackner, MCC, 1, 1856, p. 101; O. Gohl, NumKözl, 13, 1914, p. 22; Roska, *Repertorium*, p. 271, nr. 188.

³⁹ Orbán Balász, *Székhelyföld*, 1, 1901, p. 45 (il); J. Strzygowsky, *Altslawische Kunst*, Augsburg, 1929, p. 19,

226, 241, 255; C. Petreanu, *L'art roumain de Transylvanie*, Bucarest, 1938, p. 87—88; T. Gerevich, *Magyararorszag romankori emlekei*, Budapest, 1938, p. 27, 32—33; V. Vătășianu, *Istoria artei feudale în țările române*, București, I, 1959, p. 88—89; J. Csemegi, *Építés és Közlekedéstudományi, Közlemények*, 4, 1960, p. 323—348; K. H. Gyürky, *ActaArchBudapest*, 15, 1963, p. 357—37; J. Poulik, *Die velkomoravské rotundy v Mikulčicích* (Zwei grossmährische Rotunden in Mikulčice), *Monumenta Archaeologica*, 13, 1963, p. 116 100, 197—214, fig. 6, 12—14, 46—47, pl. I—IV; V. Gervers, *Cahiers de civilisation médiévale*, X^e—XII^e siècles, Paris, 11, 1968, 4, p. 521—54 3; C. Fintz, *ActaAcaHung*, 14, 1968, 1—2, p. 45, fig. 46.

Atît materialul ceramic, capela cît și existența documentată a unei cetăți medievale încă din secolele XII—XIII, ne arată că regatul maghiar feudal a cucerit acest punct, prezentînd o deosebită importanță strategică, încă înaintea colonizării acelor grupări secuiești care sînt amintite în documente ca de exemplu *Universitas Siculorum de Thelegd*, dar se pare mai sigur că ar fi început existența sa către mijlocul secolului al XIII-lea.

Tot în centrul municipiului Odorheiul Secuiesc în anul 1955, s-a descoperit un depozit format din diferite unelte de fier datînd probabil din secolele XIII-XIV⁴⁰.

CONCLUZII

1) Ajungînd la sfîrșitul dării noastre de seamă asupra cercetărilor executate în bazinul superior al Tîrnavei Mari, putem recapitula următoarele. Am verificat sau am descoperit în total 20 de puncte de interes arheologic, am cercetat 13 puncte suspecte după nume, dar care nu prezintă urme arheologice.

Cele mai importante dintre rezultatele cercetărilor noastre sînt : 1) așezarea eneolitică de tip Ariușd de la *Mugeni* ; 2) stațiunea din epoca bronzului de la „Cetățuia” *Aluniș* ; 3) așezările datînd din aceeași epocă de tip Wietenberg de la *Odorheiul Secuiesc* și cea de la *Mugeni*, precum și cea de la *Tcleac* ; 4) cele două așezări hallstattiene și dacice de la *Porumbenii Mari* ; 5) eventual tot din epoca hallstattiană se poate data și cetatea „Mare” de la *Satu Mare* ; 6) constatarea că așezarea romană de la *Odorheiul Secuiesc* este de o întindere mult mai mare decît s-a crezut pînă acum ; 7) singurul punct unde pînă în prezent au fost sesizate urme din perioada prefeudală și începutul epocii feudale este teritoriul municipiului *Odorheiul Secuiesc*.

Aici se poate urmări întrucîtva o continuitate de viață, începînd din epoca bronzului și pînă astăzi. Această împrejurare ne dovedește că așezarea a avut o importanță deosebită prin poziția sa geografică, ceea ce s-ar putea dovedi și prin descoperirile din perioada de trecere spre feudalism, care a avut probabil la bază o așezare mai întinsă datînd din epoca romană.

Pe baza investigațiilor noastre putem constata că în trecutul îndepărtat al istoriei țării, bazinul superior al Tîrnavei Mari a fost mai dens populat decît se credea pînă acum. Prin cercetările făcute în perioada anilor 1955—1960, se confirmă apoi părerea că o astfel de activitate planificată, eșalonată pe mai mulți ani poate avea rezultate destul de importante.

Ca un prim pas în această muncă de cercetare noi am considerat necesar în primul rînd să schițăm istoricul unui teritoriu mai larg. Lucrarea aceasta fiind realizată numai pe baza datelor bibliografice de pînă acum, în cea de a doua fază a activității noastre am trecut la verificarea pe teren a datelor cunoscute și pe lîngă acestea, pe cît a fost posibil, să recunoaștem cît mai multe puncte noi de interes arheologic. Scopul nostru final — cum am arătat și în introducere — este cunoașterea tuturor punctelor de importanță arheologico-istorică care există în raza de activitate a Muzeului din *Odorheiul Secuiesc*. Intenția noastră este deci să se continue această activitate de cercetare pe teren și în viitor.

⁴⁰ Pentru o cronologic destul de apropiată în sens geografic, datînd din secolul al XIII-lea, cf. K. Horedt, *Kelemen Emlékhönyv*, Cluj, 1957, p. 334—348.

RECHERCHES DE TOPOGRAPHIE ARCHÉOLOGIQUE DANS LE BASSIN SUPÉRIEUR DE TÎRNAVA MARE

(I^{ère} PARTIE)

RÉSUMÉ

D'après les résultats obtenus on a pu préciser que le bassin supérieur de la Tîrnava Mare était plus peuplé autrefois qu'aujourd'hui.

Durant les années 1955—1960 on a effectué une série de recherches de topographie archéologique dont les résultats sont assez significatifs :

On a précisé en total 20 sites d'intérêt archéologique. Aussi on a vérifié sans obtenir des résultats positifs autres 13 localités dont la toponymie suggérait des places anciennes.

Les résultats les plus importants sont les suivants :

1. — Site néolithique, de la civilisation d'Ariuşd (phase récente) découverte à *Mugeni*.
2. — Station appartenant à l'âge du bronze trouvée à « Cetăţuia » *Aluniş*.
3. — Station de l'âge du bronze, civilisation de Wietenberg, identifiée dans le centre-ville d'*Odorheiul Secuiesc*. Autre station de la même civilisation, identifiée à *Mugeni*.
4. — Établissement ouvert du premier âge du fer et fortifié, d'époque dacique, les deux découvertes à *Porumbenii Mari*.
5. — Site fortifié, découvert dans le territoire du village Satu Mare.
6. — La surface occupée par la station romaine dans le centre de la ville d'*Odorheiul Secuiesc*, s'avère plus étendue que l'on croyait ; ainsi on peut envisager là, l'existence d'un camp romain.

Parmi toutes ces stations on peut remarquer que la seule qui possède aussi des traces de l'époque préféodale (IV^e—VII^e siècle) de même que du début du Moyen Âge (XI^e—XII^e siècles) est pour le moment celle d'*Odorheiul Secuiesc*. On peut constater ici, jusqu'à présent, une certaine continuité de vie, assurée sans doute aussi par sa position géographique.

EXPLICATION DES FIGURES

Fig. 1. — La «terrasse» de la forteresse dacique de Porumbenii Mari, vue du nord. Les flèches indiquent les deux extrémités du complexe fortifié.

Fig. 2. — La forteresse «Mare», vue de la route principale Odorheiul Secuiesc-Miercurea Ciucului. Les flèches indiquent les deux extrémités du site fortifié. À gauche on voit le fossé de défense.

Fig. 3. — a-b. La forteresse «Macul» vue du sud-ouest. On remarque le haut bord du plateau volcanique.

Fig. 4. — Roche de la forteresse «Bud» vue de la périphérie de la ville Odorheiul Secuiesc.

Fig. 5. — La forteresse «Zetea» vue de l'ouest.

Fig. 6. — Le vallum ouest du *castellum* romain de Băile Homorod.

Fig. 7. — Le bassin supérieur de Tîrnava Mare. Les cercles pleins représentent les sites confirmés.